

# SEMINAR HOUSE NEWS

## セミナーハウス・ニュース

No.177  
2009年11月発行

財団法人 大学セミナーハウス 〒192-0372 東京都八王子市下柚木1987-1 TEL.042-676-8511 FAX.042-676-1220

<http://www.seminarhouse.or.jp>



### 巻頭言

#### 「最近の日本語事情」

大学セミナーハウス  
監事 北原 保雄

言葉は変な言葉が固定して変化していくものだが、それにしても、最近の変な言葉の氾濫は度を超えている。問題な言葉には2種類のものがある。その1つは間違いから生まれたもの。たとえば、「おもむろに」「流れに棹さす」「気の置けない仲」などの意味、「遂行」の読み方の間違い、「～みたく」のような言い方などの間違いだ。もう1つは、マニュアル言葉や若者言葉など、故意につくられたもの。「コーヒーのほうをお持ちしました」「ご注文は以上でよろしかったでしょうか」「お名前をいただけますか」などはマニュアル言葉だ。若者言葉は大量に作られ、ほとんどが消えていく。「きよぶた」「ときとば」「ヒガモ」「モンペ」などは、今年5月刊の「あふれる新語」(大修館書店)に取り上げたものだが、朝日新聞5月16日の天声人語に「暗号さながらの若者言葉に目がくらむ」と書かれた。「KY (=空気読めない)」「JK (=女子高生)」「KD (=携帯電話)」などの、KY語も量産されている。「KY」は「漢字読めない」の意味になり、「MZY (=みぞうゆう)」という語も作られた。

新語を作るのは、若者だけではない。大人も変な新語を作っている。たとえば地名、人名などの固有名詞だ。平成の大合併で、多くの新しい地名(市名)が生まれた。そのなかで、「さいたま市(埼玉)」「さぬき市(香川)」「かほく市(石川)」「あわら市(福井)」「あきる野市(東京)」など、仮名書きの市名が増えた。以前から「いわき市(福島)」「つくば市(茨城)」「むつ市(青森)」などがあったが、激増した。私の住む茨城県にも、「ひたちなか市」「つくばみらい市」というような長い仮名書きの市が誕生した。悪いというわけではないが、すぐに意味がわからないのは困る。「南アルプス市(山梨)」は6つの町村が合併してできたが、南アルプス国立公園を含むのは1村だけだ。

「伊豆の国市(静岡)」は市なのに国の名が付いた。「伊豆市」も誕生し、両市の関係が分かりにくくなった。「四国中央市(愛媛)」も県を超えた名前だ。当事者だけで名前を決める制度になっているから、こういうことになる。県なり国なり上位の調整機関が必要なのではないか。

もっと調整がきかないのが人名だ。命名は個人がするものだからだ。「悪魔」という名前が問題になったことがあった。最近、「稀星(きらら)」という名前を受理しない役所と受理した役所があったことが話題になった。漢字の意味を考えずに音の響きを優先して命名する人が増えている。「一二三(わるつ)」「五音(どれみ)」「心温(ここあ)」「輝也(だいや)」などは漢字からは読めない。月と星だから明るく美しいという意味だろうと思って「腥」という名を付けた人がいたそうだ。名前は個人に命名権があるから、調整することはできない。

固有名詞についてだけ述べたが、その他の言葉でも、新語はたくさん作られている。規制緩和、改革至上、何でもありの時代で、言葉の力も弱くなっている。

#### ●北原 保雄(きたはら やすお)プロフィール

専門：日本語学 言語学

略歴：1968年 3月 東京教育大学大学院文学研究科博士課程中退

1960年 4月 東京都立高校教員

1968年 4月 和光大学人文学部講師

1971年 4月 和光大学人文学部助教授

1974年 4月 筑波大学文芸・言語学系助教授

1984年 9月 筑波大学文芸・言語学系教授

1990年 4月 筑波大学文芸・言語学系長

(併任 ~1993年3月)

1993年 4月 筑波大学付属図書館長(併任 ~1997年3月)

1998年 4月 筑波大学長(~2004年3月)

2002年10月 図書館情報大学長(併任 ~2004年3月)

2004年 4月 筑波大学名誉教授

2004年 4月 独立行政法人日本学生支援機構理事長

(~2008年10月)

#### その他役職

日本学術会議会員 国語審議会委員 文化審議会委員(国語分科会長) 大学設置・学校法人審議会委員(大学設置分科会) 国立大学法人評価委員会委員 科学技術・学術審議会専門委員(学術分科会)など

## 第120回理事会・第97回評議員会

実施日：平成21年5月29日（金）

場所：アルカディア市ヶ谷（私学会館）

### 『理事会』

出席者11名、書面による出席者7名、合計18名

### 『評議員会』

出席者6名、書面による出席者44名、合計50名

「学長交替に伴う理事・評議員」の選任が行われました。また「平成20年度事業報告」及び「平成20年度一般会計収支決算」について審議が為され、いずれも原案通り承認されました。

新公益法人移行のための定款案素案についての協議もなされました。

主な協議事項及び報告事項は次の通りです。

### ◎報告事項

①平成21年度利用状況について ②主催セミナーの実施状況について ③施設整備の状況について 等の業務報告がなされました。

### ◎協議事項

①平成20年度事業報告・平成20年度一般会計収支決算について原案通り承認されました。

収支計算書は、別表1・2の通りです。

なお、宿泊利用者数は、35,268名で前年度に比べて183名の微増にとどまりました。

②学長交替に伴う理事2名の選任が承認されました。

③学長交替に伴う評議員6名の選任が承認されました。

④新公益法人移行のための定款（案）について、協議がおこなわれました。

理事定数と理事会の構成、協力会員及び協力会員協議会の内容、役員等報酬・責任の免除などについて意見が出されました。なお、新定款（案）の賛否については、改めて開催する、理事会・評議員会でお諮りする旨の説明を、事務局がおこないました。

新役員について（任期は、平成21年5月30日より平成22年5月31日まで）

### 学長交替による理事の選任

新任 濱田 純一 東京大学総長

新任 蟻川 芳子 日本女子大学学長・理事長

なお、小宮山 宏東京大学前総長、後藤 祥子日本女子大学前学長・理事長は、平成21年5月29日付で、理事を辞任されました。

### 学長交替による評議員の選任

新任 鈴木 邦雄 横浜国立大学学長

新任 山田 信博 筑波大学学長

新任 原島 文雄 首都大学東京学長

新任 酒井 健夫 日本大学総長

新任 水野 明哲 工学院大学学長

新任 石井 清純 駒澤大学学長

なお、飯田嘉宏横浜国立大学前学長、岩崎洋一筑波大学前学長、西澤潤一首都大学東京前学長、小嶋勝衛日本大学前総長、三浦広文工学院大学前学長、池田練太郎駒澤大学前学長は、平成21年5月29日付で、評議員を辞任されました。

以上

## 平成21年度第1回常務理事会

実施日：平成21年5月29日（金）

場所：アルカディア市ヶ谷（私学会館）

（出席者） 佐藤東洋士理事長はじめ常務理事8名、監事1名、評議員会議長。

### （主な議事）

第120回理事会と第97回評議員会への上程議題や、事務局からの報告事項の中の主要な項目について協議いたしました。

1. 「平成20年度事業報告」について
2. 「平成20年度一般会計収支決算」について
3. 学長交替に伴う評議員及び理事の選任について
4. 新公益法人移行のための定款案素案の協議について
5. 業務報告について
6. その他

以上

## 第8回運営幹事会

実施日：平成21年6月29日（月）

場所：桜美林大学四谷キャンパス

（出席者） 運営幹事10名。（総員15名）

「第8回運営幹事会」を次の議事内容の通り開催いたしました。

1. 館長挨拶
2. 業務報告
  - ①平成21年度利用状況報告
  - ②平成21年度主催セミナー実施報告
  - ③平成21年度施設改修状況報告
3. 第120回理事会、第97回評議員会の議案について
  - 理事会第1号議案  
学長交替に伴う評議員選任について  
評議員会第1号議案  
学長交替に伴う理事の選任について
  - 共通第2号議案 平成20年度事業報告について
  - 共通第3号議案 平成20年度決算報告について
  - 共通第4号議案 新公益法人移行のための定款（案）の協議について
4. 新公益法人制度移行に関して、新定款案及び協力会員校規程案へのご意見・ご提言をお伺いいたしました。
5. 利用促進活動（訪問計画・PR方法など）、主催事業（セミナーの企画・実施など）施設整備回収等に関して多くのご提言をいただきました。

以上

## 別表1 一般会計貸借対照表

（平成21年3月31日現在）

単位：円

科 目	当期末残高	科 目	当期末残高
I 資産の部		II 負債の部	
1 流動資産		1 流動負債	
現金	591,652	未払金	17,104,213
預 金	55,970,999	予約金	270,000
未収金	13,743,534	預り金	1,852,183
仮払金	31,638		
棚卸資産	1,511,512		
流動資産合計	71,851,335	流動負債合計	19,226,396
2 固定資産		2 固定負債	
基本財産	190,109,000	長期借入金	337,280,865
特定資産	24,000,000	退職給付引当金	18,387,000
その他固定資産	976,589,640		
固定資産合計	1,190,698,640	固定負債合計	355,667,865
資産合計	1,262,549,975	負債合計	374,894,261
		III 正味財産の部	
		1 指定正味財産	0
		指定正味財産合計	0
		2 一般正味財産	887,655,714
		（うち基本財産への充当額）	(190,109,000)
		（うち特定資産への充当額）	(24,000,000)
		正味財産合計	887,655,714
資産合計	1,262,549,975	負債及び正味財産合計	1,262,549,975

## 館長への手紙

荻上紘一先生 突然のお手紙とこのような資料をお送りするご無礼をお許しください。

大学セミナーハウス開館2年目の春、1967年（昭和42年）以来、杉野女子大学（現杉野服飾大学）教職課程・教育原理担当教師として履修学生とともに、小生のアメリカ留学の1年間を除き、20年間一貫して7泊8日の合宿を貴セミナーハウス、特に長期研修館を大切な拠点として合宿させていただきました。

今回、私どもの英語会グループEvergreen Elderlyの第93回例会で、教師生活の総括をスピーチすることになりました。なにしろ英語からかなり離れてしまっている不安から息きよ「発表補助資料」の作成を思い立ち、出席予定の方々に郵送することになりました。

本年3月よりとりかかり10月にNo.2までを仕上げました。この作業にとりかかっているうちに、自分の教師教育は大学セミナーハウスあつてのことであることに、改めて強く認識し、今更ながらとは思いますが、お礼の気持ちを込めて「資料」No.1、No.2を送らせていただきます。お目通しただければ誠に幸せです。

お仕事ご多忙のことと拝察いたします。どうぞくれぐれもご自愛下さいますように。

2009年10月17日  
田村皖司

\*\*\*\*\*

教員の資質向上をめぐる論議がさかんな昨今ですが、「教育原理」教育に半生をささげられた田村皖司先生からいただいたお手紙に加えて当ハウスとの関係について紹介します。

お手紙の中にある資料によれば、田村先生の当ハウスでの合宿は、正確にいえば1967年（昭和42年）から始まり1988年（昭和63年）までの20年（1年の米国留学を挟んで）に及びます。➤

### 別表2 平成20年度正味財産増減計算書 総括表

（平成20年4月1日～平成21年3月31日） 単位：円

収入の部	決算額	支出の部	決算額
<b>I 事業活動収支の部</b>			
1. 事業活動収入		1. 事業活動支出	
①基本財産利息収入	20,174	①学生の宿泊研修事業費	137,512,935
②会費収入	51,930,000	②セミナー事業費	26,614,784
③一般事業収入	168,123,507	③留学生会館事業費	12,571,185
宿泊収入	141,964,987	④社会人の宿泊研修事業費	44,257,578
施設収入	26,034,358	⑤食堂事業費	80,840,690
造成事業特別収入	124,162	⑥その他の事業費	2,235,819
④食堂事業収入	77,494,926	⑦管理費	9,730,082
⑤留学生会館収入	12,559,700		
⑥セミナー会費収入	13,768,008		
⑦補助金等収入	2,209,048		
⑧寄付金収入	1,116,000		
⑨雑収入	10,482,182		
事業活動収入計	337,703,545	事業活動支出計	313,763,073
2. 経常外増減の部			
経常外収益	0	経常外費用	0
経常外収益計	0	経常外費用計	0
		当期正味財産増減額	23,940,472
一般正味財産期首残高	863,715,242	一般正味財産期末残高	887,655,714
<b>II 指定正味財産増減の部</b>			
当期指定正味財産増加額	0	当期指定正味財産減少額	0
指定正味財産期首残高	0	指定正味財産期末残高	0
<b>III 正味財産期首残高</b>	<b>863,715,242</b>	<b>III 正味財産期末残高</b>	<b>887,655,714</b>

注) 一般事業収入168,123,507円のうち、一般事業収入(公益)は127,847,501円  
一般事業収入(収益)は40,151,844円である。  
平成20年度より、従前の収支計算書に代わり正味財産増減計算書(一般企業の損益計算書に相当)となりました。

➤ その合宿は、7泊8日にわたる「八王子合宿」方式という独特の「教育原理」教育の授業の一環として実施されたものでした。「セミナー館は不夜城となる。これはそれまでの学内での研究発表では、およびもつかない厳しくも楽しい夢の世界」であり、「何時ノックがあるか分からないので着替えずにベッドで横になっている。これは学問による格闘技とも言えるだろうか。」と記されていますが、8日間もの長期間にわたる合宿は、なぜ存続できたのでしょうか。

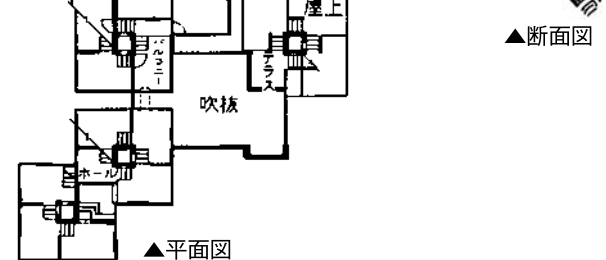
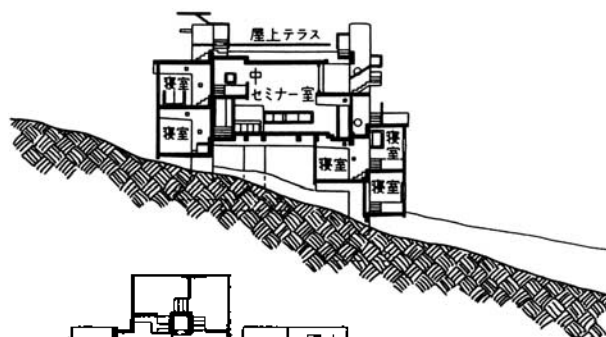
先生によれば、当ハウスの独特の構造をもった長期館という建物なくしては考えられず、「授業田村『教育原理』教育の成立と存続を可能にしてくれた学びと交流の場そのものであった」と。

1970年に建てられた長期館は、入口が一つで三つのブロックに別れた階段状の宿泊室と教室、そしてその真中にセミナー室が配置された独立した長期滞在型の建物ですが、先生は「この施設こそ正に私の『教育原理』の合宿授業のために建てられたセミナー館である!と強く錯覚してしまうほどの感動を受けた」と述べていらっしゃいます。

当ハウスの施設がこのように学生と教師が起居をともにしながら学問する活動に貢献できていることに喜びを感じております。

\*なお、田村先生には本紙66号（1980年）に「7泊8日の八王子合宿」、114号（1989年春号）に「長期セミナー館における22年間の学び」という文章を寄稿していただいたことがあることを付記しておきます。

(企画広報課)



▲長期館

## 会費をありがとうございました

2009年4月～9月

(敬称略)

鈴木三男吉、柳堀素雅子、松澤通生、中村妙子、絹川正吉、竹村五夫、田中喜久昭、有賀 弘、藤井弥太郎、福田一郎、小山弘志、犬塚 博、杉浦銀治、林 肇、檜田信男、白川和雄、海老根 宏、竹前文夫、小池生夫、橋口英俊、奥島孝康、塩谷惇子、加藤秀俊、滝口俊子、木村建一、本明 寛、本谷 勲、奥山典生、児玉昭太郎、芳賀 徹、水野弘文、澤島侑子、後藤敏明、中嶋嶺雄、平野文彦、荒井 献、西澤宗英、福島 明、朝野洋一、白井克彦、麓 信義、中村幸安、本江哲郎、今堀和友、土井恵美子、柴田勇造、吉田幸弘、金子 晃、長谷川幸男、中山勝博、宮川 彰、白井久和、石川信男、安宅光雄、林 卓男、松平文朗、古畑和孝、慶谷伸代、松尾浩也、黒田道雄、三橋文雄、入江和生、中野スミ子、松島 恵、柏木恵子、山西 貞、古本捷治、田島恵児、川原啓美、橋本 智、上野芳康、藤原鎮男、小池 滋、宮本瑞夫、厚東偉介、有末 賢、山内芳文、柴田 誠、中山光雄、太幡裕己、松尾秀雄、金谷 憲、新井勝紘、稲田 拓、得田保雄、栗原 裕、村田光二、志賀 英、大蔵隆雄、岡村文子、原島幸太郎、八幡義博、荒川由美子、瀬戸岡 紘、萩原洋太郎、松瀬貞規、國岡昭夫、宮野三郎、藤田淑子、朽津耕三、岩崎征人、長内 了、田中弥寿雄、鳥海保子、村上陽一郎、井出久登、永井克孝、林 勲、山本 茂、楯 吉彦、米村貞蔵、福島正久、小堀桂一郎、東 壽太郎、末松安晴、桐原五十鈴

## 会員からのメッセージ

- ◆楷ノ木、見事に育っています。今後ともよろしく願い致します。  
鈴木三男吉
- ◆大学セミナー・ハウスの(インターネット情報ブログ拝見)四季おりおりの情報をたのしく味わっています。  
福田一郎
- ◆小額ですが、よろしく願います。  
塩谷惇子
- ◆永らくお世話になりました。児玉昭太郎は2008年9月9日に永眠いたしました。長年に渡り、お世話になり、ありがとうございました。  
児玉昭太郎様のご家族
- ◆ささやかな額ですが、ささやかにしたのでつづけられているのかも知れませんが、昔、しきりにかよったセミナーハウスの充実と発展を祈ります。  
芳賀 徹
- ◆今年の誕生日で満八十才となります。傘寿を祝って、ほんの少しですが、会費を増額させていただきました。  
澤島侑子
- ◆ハウスの順調な発展を期待しつつ、平成25年11月までの「公益法人」への移行準備にもご尽力下さい。  
中嶋嶺雄
- ◆今年もカードをありがとうございました。とうとう暦が全ての組合せを尽くしてしまいました。西澤宗英
- ◆会のますますの御発展を心よりお喜びを申し上げます。福島 明
- ◆大学セミナーハウスの益々の発展を期待します。早大 白井克彦
- ◆会の発展を心から祈念します。  
中村幸安
- ◆宿泊客数好調の様子、なによりです。益々のご健闘をお祈りします。  
本江哲郎
- ◆本年も一応元気で83歳の誕生日をむかえ、千人会の会費をお送りするこ

- とができました。吉田幸弘
- ◆誕生カードを有りがとうございました。バルト3国とポーランドをめぐる東欧ツアーにまいってございましたため、遅くなりました。アウシュウイツは、二度とあってはならない人類の罪・悲劇・悲惨の極みと痛感しました。  
古畑和孝
- ◆益々御清栄をお祈り申し上げます。  
慶谷伸代
- ◆大学セミナー・ハウスのますますの発展を祈念しています。黒田道雄
- ◆誕生日レター有難う御座います。どうか健康で95才の誕生日の7月5日を迎えられることに感謝致し、千人会費10,000円を送らせて戴きます。セミナーハウスの益々の充実、ご発展をお祈り致します。三橋文雄
- ◆父母の齢をこえ衣がえ。車イスで透析の91才です。感謝。岡先生、中川先生と天を仰いでいます。  
中野スミ子
- ◆30年以上も前、大学セミナー・ハウスを利用して頂き、学生との交流を深めたことがなつかしく思い出されます。松島 恵
- ◆90才の坂を越え、早3年になろうとして居りますがお陰様で元気に過して居ります。山西 貞
- ◆カード有難く頂戴しました。ささやか乍ら、今年も会費をお届け出来ますことを幸せに存じ、セミナーハウスの一層の御発展を祈念致します。  
藤原鎮男
- ◆この度はお誕生日カードありがとうございました！とにかく元気で過すことができ、幸せな日々です!!  
厚東偉介
- ◆今年4月から、8年後に市制100年を迎える八王子市の市史編纂事業に編纂委員としてかかわることになりま

- した。改めてセミナーハウスと八王子の歴史を考えようと思っています。  
新井勝紘
- ◆今年で40才になりました。大学セミナー・ハウスの益々の発展を祈ります。  
得田保雄
- ◆今年はずいぶん訪問したいと思っております。セミナーハウスの発展を祈念しています。栗原 裕
- ◆私自身はよる年なみで、そちらに伺うチャンスもなくなりましたが、益々のセミナー・ハウスのご発展を祈っています。志賀 英
- ◆誕生祝カードをありがとうございました。千人会の御発展をお祈りしております。初代の山内恭彦先生にお仲人していただきました。藤田淑子(東大名誉教授藤田宏妻)
- ◆73歳を迎えましたが、一應現役で働いています。仲々悠々自適といふわけにはいきませんが、老害に氣をつけながら過したいと思っております。  
村上陽一郎
- ◆大変美しく珍しい卵茸のカードをありがとうございました。セミナーハウスの「卵」たちも育って順調に社会において活躍しておられることでしょう。我家も息息が学生をつれていつも御世話になっております。どうぞよろしく願いいたします。  
永井克彦
- ◆誕生日カードどうも有難うございました。お陰様で元気に八十歳の誕生日を迎えました。ウォーキングやスキーで健康を維持しております。  
米村貞蔵

## 会員訃報

土井恵美子様は2008年4月にご逝去されました。ご冥福をお祈りいたします。

## ご利用ありがとうございました

(平成21年4月～9月)

\* = 同月2回利用

\*\* = 同月3回以上利用

日帰り利用はグループ数のみ

(延べ人数には日帰り利用は含まず)

○新入生オリエンテーション

敬称略

### ■4月(56グループ、延3,390人)

- 首都大学東京「寮」
- 明治大学 大胡 修
- 首都大学東京教育学研究室
- 埼玉大学 福岡安則
- 東京農工大学環境教育学研究室
- 明治大学 森 久
- 中央大学文学部心理学研究室
- 大妻女子大学社会学
- 桜美林大学総合文化学群映画コース
- 青山学院大学理工学部
- 中央大学 木下徳明
- 東京学芸大学家庭科
- 首都大学東京物理学コース
- 首都大学東京機械工学コース
- 東京経済大学21世紀教養プログラム
- 首都大学東京都市教養学部
- 中央大学文学部教育学研究室
- 創価大学ロシア語ロシア社会文化専修
- 東京大学教養学部学生自治会
- 武蔵大学 松本恭幸
- 東京学芸大学生涯学習専攻
- 東京農工大学環境資源科学科
- 東京農工大学 室尾和之
- 明星大学心理相談センター
- 東洋大学社会文化システム学科
- 早稲田大学教育学部
- 中央大学 露木恵美子
- 白梅学園短期大学保育科
- 日本大学 三井 泉
- 日本大学 辻 忠博
- 工学院大学附属中学・高等学校
- 横浜創英短期大学
- 実践女子大学生活文化
- 駒沢女子大学基礎ゼミ
- 杏林大学 千葉 洋
- 群馬工業高等専門学校電子情報工学科
- (株)九州屋
- (株)オーネックス
- ガーデンバーカリー(株)
- (株)アド
- 国税労働組合総連合
- 国際ロータリー第2750地区ロータリーアクト指導者講習会
- (株)エコス
- (株)魚力
- 中央電子(株)
- (株)スリーボンド\*
- (株)テラオカ
- (有)デボル
- (株)いなげや
- キューピー(株)
- (株)夢道S
- (日帰り利用)
- 中央大学文学部ドイツ語文学文化専攻
- 早稲田大学芸術学校
- (株)新建築社

### ■5月(64グループ、延3,585人)

- 法政大学 漆原和子
- 中央大学白門会
- 中央大学ポピュラーソング研究会
- 法政大学 森 博美
- 慶應義塾大学弁論部
- 日本大学 倉島 隆
- 東京工業高等専門学校

- 学習院大学シェークスピアドラマソサエティ
- 東京大学科学哲学
- アイセック早稲田大学委員会
- 駒澤大学合唱団
- 東京農工大学有機材料化学科
- 中央大学英語学会
- 東京都市大学教職課程
- 早稲田大学芸術学校
- 立教大学 上田 信
- 首都大学東京教育学研究室
- 電気通信大学 上野芳康
- 東京工業大学宗片・菅原研究室
- 首都大学東京システムデザイン学部
- SAL慶應義塾大学
- 早稲田大学 河西宏祐
- 明星大学造形芸術学部
- 首都大学東京 岡本龍史
- 明治大学 本所靖博
- 工学院大学大学院
- 東京大学国際保健学セミナー
- 横浜国立大学建築学科
- 法政大学 山本 茂
- 法政大学ビジネスサークルブレイク
- 早稲田大学難民交流プロジェクト
- 法政大学 陣内秀信
- 東京工業大学 奥山信一
- 首都大学東京FD・SD宿泊セミナー
- 電気通信大学 小池英樹
- 首都大学東京システムデザイン学部ヒューマンコース
- 中央大学商法研究会
- 立教大学 郭 洋春
- 明星大学 星山麻木
- 帝京大学 喜多康夫
- 中央大学 横湯園子
- 北里大学保健衛生専門学院
- 静岡県立大井川高等学校野球部
- 前橋工科大学建築学科
- 日本工業大学
- 野生生物保護学会
- 神楽坂懇話懇親会
- 小中高理科カリキュラム研究会
- 日本ショーベンハウアー協会
- 国立キリスト教会
- 万国テフ・バプテスト福音伝道協会
- 野鳥研究会
- アインクライネスOPオーケストラ
- (株)スリーボンド\*
- (有)和
- 大東建託(株)
- にこにこ技術部
- サイバーシルクロード八王子
- 日本分光(株)
- 混声合唱団うたの森
- スバイラルズ
- (日帰り利用)
- FOE Japan
- 6月(44グループ、延2,358人)
- 首都大学東京地理学教室
- 東京工業大学 木嶋恭一
- 恵泉女学園大学英語コミュニケーション学科
- 明星大学環境システム学科
- 慶應義塾大学中国文学専攻
- 東京学芸大学 腰越 滋
- 明星大学 深澤 清
- 恵泉女学園大学人間環境学科
- 関西創価高等学校
- 第10回「世界とアメリカ」セミナー
- 地域づくりインターンの会
- 早稲田大学 藤田精一
- 東京大学バンフィカス
- 慶應義塾大学ウーシアプロジェクト
- 東京農業大学農学部
- 法政大学 小椋正立
- ぐるぐるつくる大学セミナーハウス

- 日本女子大学附属高等学校
- 明星大学 渡邊幸夫
- 亜細亜大学国際文化局
- 第30回日豪合同セミナー
- 鹿児島実業高等学校野球部
- 茨城県立磯原高等学校野球部
- 毘沙門天管弦楽団
- F・N
- (株)アーバン・コミュニケーションズ
- グロリアアガス株\*\*
- (株)スリーボンド
- 国税労働組合総連合
- 混声合唱団ブルーメンクランツ
- 社会福祉法人救世軍社会事業団
- ツリーマスタークラフティングアカデミー
- (株)オザムレジャー事業部
- (株)キーバインド
- (財)日本自然保護協会
- 杉並混声合唱団
- (日帰り利用)
- (有)サムシングクリエーション
- エコネットワーク八王子\*
- 早稲田大学芸術学校
- (株)オールアバウト
- 7月(75グループ、延3,102人)
- 国際基督教大学 木部尚志
- 首都大学東京 児島 晃
- 首都大学東京 森 泰親
- 十大学合同セミナー
- 東京経済大学 関 昭典
- 早稲田大学 河西宏祐
- 平和をつくる子ども交流プロジェクト
- 首都大学東京STINTサマースクール
- 東京大学緑地環境野外実習
- 日本大学インターカレッジ映像研究会
- 「自然と社会」研究会
- 早稲田大学 安在邦夫\*
- 早稲田大学 那須 壽
- 帝京大学医学部
- 国際基督教大学理学科
- 国際基督教大学オイクスICU
- 東京外国語大学 中川 裕
- 中央大学 目加田説子
- 筑波大学ヘラクレス
- 東京大学教育学部
- 国際基督教大学 小谷英文
- 駒澤大学 村井良太
- 早稲田大学日本語教育研究センター
- 国際基督教大学 北原和夫
- 筑波大学 村山祐司
- 東京工科大学電気学会
- 日本大学 湯浅正敏
- 中央大学日本科学者会議
- 国際基督教大学情報科学専攻
- 明星大学小貫研究室・早稲田大学菅野研究室合同
- 東京学芸大学アジア研究教室
- 東京学芸大学教育学部
- 慶應義塾大学KBC実行委員会
- 慶應義塾大学OUVEA
- 慶應義塾大学渡部和孝研究会
- 日本大学 川野克典
- 創価大学 浅井 学
- 気象海洋夏の学校
- 国士館大学 原田伸一
- アロハアヌエヌエフラボリネシアン
- 第20回大学職員セミナー
- 江戸川区立二之江中学校
- 東海大学 山崎俊裕
- 日本赤十字社LTCボランティア研修会
- 都留文科大学 東由美子
- 舞台基礎二〇〇九
- 東京都立成瀬高等学校茶道部
- 東京都立田柄高等学校
- 東京都立井草高等学校

# ご利用状況

日本女子体育大学附属二階堂高等学校  
東京都立南多摩高等学校  
神奈川県立上溝南高等学校クラシックギター部  
第3回教員免許状更新講習  
文学教育研究者集団  
阿佐ヶ谷美術専門学校  
東京至誠館剣道道場  
ICSカレッジオブアーツ  
日本赤十字社東京都支部  
昭島市教育委員会  
三重県立松阪高等学校野球部  
フジタ製菓株式会社  
日本音楽協議会  
(株)スリーポンド  
日本電子株式会社  
TBA合唱団  
高橋聖書集会ヨシユア会  
大久保集会  
町田クリスチャンセンター  
日本赤十字社神奈川県支部高校生  
杉並ジュニア混声合唱団

## 日帰り利用

ベンギンフィルム

(株)TBSビジョン

東京土建多摩西部支部

## 8月(114グループ、延5,133人)

恵泉女学園大学キリスト教センター  
大学人コミュニケーション力養成セミナー  
東京経済大学ぬめさサークル  
東京理科大学大澤ゼミ  
東京大学 川人 博  
早稲田大学 中村好男  
早稲田大学 田口尚志  
東京都市大学 森木一紀  
創価女子短期大学 森戸由久  
生徒シンポジウム2010実行委員会  
東洋英和女学院大学 篠原道夫  
駒澤大学 菅野佐織  
慶應義塾大学 和田賢治  
日本大学 新宮清志  
東京工業大学 青西 亨  
桜美林大学 穂田照子  
東京工業大学 吉田尚弘  
アイセック立教大学委員会  
電気通信大学夏期英語合宿研修  
東京外国語大学生協学生委員会  
駒澤大学マスコミュニケーション研究所  
早稲田大学 阿部周造  
女子美術大学付属高等学校・中学校  
白梅学園大学 松永静子  
駒澤大学 高田知波  
日本大学 神尾真知子  
駒澤大学 沼田 郷  
法政大学EMS研究会  
法政大学 安岡宏和  
桜美林大学 榎戸耕史  
恵泉女学園大学 荒又美陽  
芝浦工業大学電子計算機研究会  
中央大学通信教育学部  
駒澤大学 佐藤多美夫  
東京工科大学 毛塚博史  
早稲田大学WAM企画  
桜美林中等高等学校書道部  
早稲田大学建築展2009  
横浜国立大学FD合宿研修会  
埼玉大学 福岡安則  
立教大学 福山清蔵  
日本陽電子科学会  
東京学芸大学 金谷 憲  
電気化学会関東支部第27回夏の学校  
中央大学辞達学会  
東京工科大学感覚情報処理研究室  
桜美林大学 高橋真義  
明星大学 菊地滋夫

立教大学 鈴木理江子  
わかくさミニバスケットボール  
第42回若手ペパブチ夏の勉強会  
東海大学 山田園裕  
カウンセリング研究会  
一橋大学 尾畑 裕  
杏林大学英語研修\*  
一橋大学 中田康彦  
文学教育研究者集団  
仕事の学校実行委員会  
日本赤十字社神奈川県支部中学生  
めじろ台フォークス  
中医学ネットワーク  
現代と経済  
杏林大学 高見 茂  
スタディスタジオ  
AITC  
進学塾Will  
ドリムメジャー学習塾  
東洋大学久保田ゼミ  
東京学芸大学 荒川悦雄  
社会学ゼミナール  
日仏学生フォーラム  
学習サークルたんぽぽ会  
八王子市教育委員会  
青梅市教育委員会  
日白大学 小林頼子  
津田塾大学英語会  
新宿区立津久戸小学校少年野球教室  
めじろ台ファイトーズ  
明神フェニックス  
渋谷教育学園渋谷中学高等学校  
東京電機大学古田・石川研究室  
聖ヨゼフ学園中学高等学校ESS部  
東京神学大学夜間神学講座  
東京聖栄大学 岡田 弘  
日本第二言語習得学会  
桐葉学院桜台教室  
東京都立東久留米総合高等学校  
あしなが育英会  
日本赤十字社神奈川県支部指導者  
バンカモス  
(社)国際商事法研究所  
(有)アポル  
(有)アゴラ企画  
日本赤十字社青少年・ボランティア  
SIG住まいづくり  
喜仙会

## 個人利用

明星大学スクーリング  
中央大学スクーリング  
創価大学スクーリング  
電気通信大学 上野芳康  
(日帰り利用)  
日本大学短期大学部建設学科\*  
中央大学経済学部  
二松学舎大学  
(株)角川マーケティング  
ツリーマスタークライングアカデミー\*  
集英MEN'S NON-NO  
(9月(152グループ、延4,089人))  
中央大学法学部事務室  
駒澤大学 山田信行  
桜美林大学 松尾昌宏  
ICUディベーターティングソサエティ  
ベイ・エクイティ研究会  
早稲田大学雄弁会  
明星大学 境 敦史  
二松学舎大学中堅職員研修会  
東京女子大学 国広陽子  
明星大学 竹内康二  
日本大学 広田照幸  
日本大学 外山公美  
数論セミナー

## 日帰り利用

日本大学短期大学部建設学科  
ICUフランス語サークル  
明治大学 松野 裕  
法政大学 湯川 新  
大妻女子大学 向井敦子  
駒澤大学 向田正巳  
(社)学術文化産業ネットワーク多摩 多摩地域再チャレンジ学習支援協議会  
東京工科大学吹奏楽部  
東京大学ゲームサークル大都会  
慶應義塾大学 高橋正子  
東京都市大学 熊谷 敏  
東京大学日独共同大学院プログラム  
千葉商科大学 朽木 量  
首都大学東京大学院ヘルスプロモーション学域  
駒澤大学心理学研究会  
東洋大学 増子敦仁\*\*  
聖心女子大学 小城英子  
明治大学雄弁部  
東洋大学福祉系サークルはまばたき  
東京工芸大学 大久保真道  
大妻女子大学 小谷 敏  
法政大学 船橋晴俊  
芝浦工業大学S.O.S.研修  
二松学舎大学国際金融ゼミ  
早稲田大学劇団コンツェルト  
青山学院大学 石津昌平  
東京工業大学 渡部卓雄  
慶應義塾大学模擬国連日吉研究会  
桜美林大学 大木昭男  
電気通信大学 島井博行  
恵泉女学園大学ハンドベルクワイア  
立教大学大学院MBA  
東南アジア青年の船事業  
立教大学 富安敬二  
法政大学 星野 勉  
東洋大学 川瀬晃弘  
中央大学英語学会  
上智大学認知心理学研究会  
東京外国語大学 丹羽 泉  
明治大学 森本晶文  
東京経済大学釜江ゼミ  
立教大学 成田康昭  
法政大学 八名和夫  
恵泉女学園大学 藤田 智  
立教大学 芳賀 繁  
法政大学 山本 茂  
アイセック明治大学委員会  
慶應義塾大学KBC実行委員会  
明治大学 柿崎 繁  
日本大学 三澤真美恵  
明治大学 菊池一夫  
青山学院大学 白井邦彦\*  
法政大学 金原瑞人  
青山学院大学 橋田正造  
駒澤大学 向田正巳  
東洋大学 金子光一  
東洋大学久保田ゼミ  
東京学芸大学 荒川悦雄  
駒澤大学 松井柳平  
東京大学大学院勉強会  
上智大学 北條勝貴  
明治大学科学技術英語夏期ワークショップ  
早稲田大学 西郷 浩  
横浜国立大学国際関係研究会  
東京外国語大学 ウィチャイ  
早稲田大学 山本武利  
東洋大学 白川達夫  
横浜国立大学 加藤千香子  
埼玉大学 三宅彦彦  
東洋大学 橋本泰元  
東京農業大学 菅沼圭輔  
中央大学広告制作研究会&  
上智大学 小塩和人  
大妻女子大学 鄭 暎恵

立教大学 鈴木理江子  
わかくさミニバスケットボール  
第42回若手ペパブチ夏の勉強会  
東海大学 山田園裕  
カウンセリング研究会  
一橋大学 尾畑 裕  
杏林大学英語研修\*  
一橋大学 中田康彦  
文学教育研究者集団  
仕事の学校実行委員会  
日本赤十字社神奈川県支部中学生  
めじろ台フォークス  
中医学ネットワーク  
現代と経済  
杏林大学 高見 茂  
スタディスタジオ  
AITC  
進学塾Will  
ドリムメジャー学習塾  
東洋大学久保田ゼミ  
東京学芸大学 荒川悦雄  
社会学ゼミナール  
日仏学生フォーラム  
学習サークルたんぽぽ会  
八王子市教育委員会  
青梅市教育委員会  
日白大学 小林頼子  
津田塾大学英語会  
新宿区立津久戸小学校少年野球教室  
めじろ台ファイトーズ  
明神フェニックス  
渋谷教育学園渋谷中学高等学校  
東京電機大学古田・石川研究室  
聖ヨゼフ学園中学高等学校ESS部  
東京神学大学夜間神学講座  
東京聖栄大学 岡田 弘  
日本第二言語習得学会  
桐葉学院桜台教室  
東京都立東久留米総合高等学校  
あしなが育英会  
日本赤十字社神奈川県支部指導者  
バンカモス  
(社)国際商事法研究所  
(有)アポル  
(有)アゴラ企画  
日本赤十字社青少年・ボランティア  
SIG住まいづくり  
喜仙会  
(個人利用)  
明星大学スクーリング  
中央大学スクーリング  
創価大学スクーリング  
電気通信大学 上野芳康  
(日帰り利用)  
日本大学短期大学部建設学科\*  
中央大学経済学部  
二松学舎大学  
(株)角川マーケティング  
ツリーマスタークライングアカデミー\*  
集英MEN'S NON-NO  
(9月(152グループ、延4,089人))  
中央大学法学部事務室  
駒澤大学 山田信行  
桜美林大学 松尾昌宏  
ICUディベーターティングソサエティ  
ベイ・エクイティ研究会  
早稲田大学雄弁会  
明星大学 境 敦史  
二松学舎大学中堅職員研修会  
東京女子大学 国広陽子  
明星大学 竹内康二  
日本大学 広田照幸  
日本大学 外山公美  
数論セミナー

首都大学東京 大山修一  
早稲田大学 田口尚志  
桜美林大学小松ゼミ  
東京農工大学 仁藤 修  
お茶の水女子大学理学部情報科学科  
首都大学東京桜都寮  
東京外国語大学 鈴木 茂  
東京外国語大学伯牙会  
東洋大学 里吉清隆  
関東大学スポーツ新聞連盟  
東京国際大学 萩原康子  
生命の起源及び進化学会  
立正大学板橋ゼミ  
情報処理学会アクレディテーション委員会  
社会学ゼミナール  
東京電機大学ESS  
大学生サマーセミナー実行委員会  
駒沢女子大学太極拳部  
国士舘大学 石田仁志  
杏林大学 小野田欣也

江戸川大学 平山満紀  
インターハート人間教育研究会  
一橋大学 倉田良樹  
前橋工科大学工学部建築学科  
東海大学 秋本富雄  
目白大学 船越知行  
南八王子サッカークラブジュニアユース  
鶴見大学 長塚 隆  
一橋大学大学院言語社会研究科  
小中高理科カリキュラム研究会  
啓明学園  
専修大学 原田博夫  
秀明大学 山口桂子  
第21回大学職員セミナー  
フェリス学院大学 馬橋憲男  
都留文科大学 古川裕佳  
(株)オザムレジャー事業部\*  
(株)新川  
プロセスワーク研究会\*  
学科製図.com

日本電子(株)  
ガイアフィルハーモニックワイヤ  
九州大学コールアカデミーOB会  
阿佐ヶ谷教会  
(株)スリーポンド  
(株)オザム流通部  
相模原フィルハーモニー管弦楽団  
神楽坂懇話懇親会  
岸田カウンセリング研究所  
竜王会  
地球と未来の環境基金  
(有)デボル  
ホワイトホースシアター  
(個人利用)  
首都大学東京 宮崎充功  
(日帰り利用)  
HUGE編集部  
TMCA ツリーマスタークライミング  
次郎吉イン八王子ライブ  
(株)グローバルプラネット男の隠れ家編集部

## 2009年度前期 開催セミナー報告

セミナー名	日程	テーマ	講師	参加者数
第2回FD研究会	6/13	新任教員研修プログラムのデザインと開発	夏目達也(名古屋大学高等教育センター教授) 出口耕自(上智大学法学部教授) 加藤由香里(東京農工大学教育センター准教授) 安岡高志(立命館大学教育開発推進機構教授)	70
第20回大学職員セミナー	7/10~11	大学の教育力を支える職員の役割を問う	金子元久(東京大学大学院教育学研究科教授) 義本博司(文部科学省高等教育局大学振興課長)	52
第3回教員免許状更新講習	7/27~30	「教育の最新事情に関する事項」12時間(必修)「教科指導、生徒指導その他教育の充実に関する事項」18時間(選択)	安田忠郎(元武蔵工業大学工学部長) 高垣マユミ(鎌倉女子大学大学院教授) 五十嵐勲(早稲田大学大学院教職研究科客員教授) 山内芳文(大学評価・学位授与機構教授) 荒川信行(武蔵工業大学教職課程非常勤講師)	26
第21回大学職員セミナー	9/25~26	教員と職員の協働を可能にするSDのあり方	潮木守一(桜美林大学招聘教授・名古屋大学名誉教授) 徳永 保(文部科学省高等教育局長)	50



▲第2回FD研究会



▲第20回大学職員セミナー



▲第3回教員免許状更新講習



▲第21回大学職員セミナー

## 2009年度後期 開催セミナー

主催セミナー名	日程	テーマ
第51回 大学教員セミナー	09/10/17(土)～18(日)	留学生問題のいまとこれからを考える
第6回 古代史セミナー	09/11/ 7(土)～ 8(日)	日本古代史 新考 自由自在(その2)
第3回 国際教養セミナー	09/11/14(土)～15(日)	曲がり角のアメリカ
第3回 FD研究会	09/11/21(土)	FD組織化の現状と課題
第36回 国際学生セミナー	09/11/28(土)～29(日)	アメリカ発世界経済危機と現代世界

☆詳細が決定次第、ホームページでご案内致します <http://www.seminarhouse.or.jp>

☆セミナーに関するお問合せ・お申し込み

TEL.042-676-8532 FAX.042-676-1220 E-Mail:kikaku-koho@seminarhouse.or.jp

メールマガジンを週1回発行しております。ご希望の方は上記メールアドレスにてお申込下さい。

### ○寄贈図書 (2009年4月～2009年9月)

「早稲田法学会誌 第59巻2号」 早稲田大学法学会  
 「早稲田法学 第84巻 第2号」 早稲田大学法学会  
 「早稲田法学 第84巻 第3号」 早稲田大学法学会  
 「人文論集 2008 XLVII」 早稲田大学法学会  
 「東海大学紀要 教育研究所 第16号」 東海大学  
 「大学教育研究開発センター年報2008」  
 一橋大学 大学教育研究開発センター  
 「学士課程教育の改善と学生調査」  
 一橋大学 大学教育研究開発センター  
 「キュウリのトゲはなぜ消えたのか」 藤田 智  
 「NHK趣味の園芸 菜園スタートBOOK (春夏編)」  
 藤田 智

「NHK趣味の園芸 ビギナーズ&やさいの時間 (6,7月号)」  
 藤田 智  
 「NHK趣味の園芸 野菜づくり」 藤田 智  
 「プランターで野菜をつくる」 藤田 智  
 「一坪家庭菜園」 藤田 智  
 「若者のための キャリアプランニング」 宮崎冴子  
 「バリバリ働きたい人のための キャリアプランニング」  
 宮崎冴子  
 「新約聖書 前田護郎選集 別巻」 上田明子  
 「『生きること』の教育思想史」 山内芳文  
 「映像と身体」 鈴木理江子  
 「比治山高等教育研究第2号」 比治山高等教育研究所  
 「私の『日本漢詩』絶句選集」 松岡八郎

### 館長室から 弱冠

「阿部正弘は、福山藩主から老中となり、弱冠35歳で国政を担い、開国を決断した。」これは、中国史の研究者として知られる加藤祐三先生の著書『幕末外交と開国』にある文章である。御当人に「弱冠35歳とは何事ですか！」と詰問したら「若いということだよ」と澄ましたものだった。

「弱冠」はれっきとした出典を持つ由緒正しい言葉である。「人生十年日幼学、二十日弱冠、三十日壮有室、四十日強而仕、……」（『礼記』）であるから、古代中国では、二十歳を「弱」といって、冠をつけたのである。日本の「初冠」「元服」に当たる。従って、「弱」や「弱冠」は二十歳を表わすのである。

35歳は「若い」とはいえないだろう。それにしても、何故「弱冠」を「若い」という意味に誤用するのだろうか。蓋し邦音「弱」と「若」相通ず、ということか。

もっと驚いたことには、著名な女性作家の文章に「もう一人はジェルミーニ。教育・大学・科学研究を担当する大臣で、弱冠三十五歳の女性。」というのがある（『文藝春秋』2009年5月号）。「三十日壮有室」即ち、三十を「壮」といい妻を持つ、から分かる様に『礼記』にある上記の記述は男子に関するものである。つまり、「弱冠」は男子の二十歳を表わすのであり、「弱冠三十五歳の女性」は年齢不詳、性別不詳である。

言葉の意味は変化するとはいえ、若干ならばともかく、ここまで乱れてしまうとは……。何か嘆かん今更に！

館長 荻上 紘一



Plain living and high thinking

制編発 発 セ  
 集 行 行 ニ  
 作 人 行 行 ュ  
 || || || 行  
 八 二 財 大  
 王 十 団 学  
 子 三 法 会  
 セ 年 人 学  
 ミ 11 大  
 ナ 月 学  
 ー 11 会  
 ハ 日 講  
 ウ 行 義  
 ス 行 行  
 企 行 行  
 画 行 行  
 広 行 行  
 報 行 行  
 課 行 行  
 No.177